

ارتباط هوش معنوی و هوش هیجانی با برخی متغیرهای جمعیت شناختی در دانشجویان دانشکده پرستاری و مامایی دانشگاه علوم پزشکی ایلام در سال ۱۳۹۳

حامد توان*، سجاد توان^۱، زهرا احمدی^۱، فاطمه زندنیا^۱

۱. مرکز تحقیقات پیشگیری از آسیب های اجتماعی، دانشگاه علوم پزشکی ایلام، ایلام، ایران

چکیده

زمینه و هدف: هوش معنوی یکی از پایه های مهم برای عملکرد موثر هوش هیجانی می باشد، پژوهش حاضر با هدف تعیین رابطه هوش معنوی و هوش هیجانی با متغیرهای جمعیت شناختی در بین دانشجویان دانشکده پرستاری و مامایی دانشگاه علوم پزشکی شهر ایلام انجام شد.

روش بررسی: با استفاده از روش پژوهشی توصیفی- همبستگی، پرسشنامه ی استاندارد ۲۴ سوالی هوش معنوی و پرسشنامه ی استاندارد ۹۰ سوالی هوش هیجانی به روش نمونه گیری تصادفی ساده در اختیار ۱۱۸ نفر از دانشجویان دانشکده پرستاری و مامایی قرار داده شد. در ابتدای پرسشنامه اطلاعاتی در زمینه دموگرافیکی از دانشجویان پرسیده شد و داده ها با نرم افزار Spss و با استفاده از آزمون های تی مستقل، آنالیز واریانس یک طرفه (ANOVA) و همبستگی پیرسون انجام شد.

یافته ها: نمونه ها شامل ۵۶ درصد زن و ۴۶ درصد مرد بوده و میانگین نمره ی هوش معنوی دانشجویان ۶۸/۵ بوده و میانگین نمره ی هوش هیجانی دانشجویان ۳۰۵ بوده و نتایج نشان داد که بین هوش معنوی و هوش هیجانی با جنسیت ارتباط آماری معنی داری وجود دارد و لی با رشته تحصیلی وجود ندارد.

نتیجه گیری: هوش معنوی و هوش هیجانی در زنان بیشتر از مردان بوده است و ارتباط آماری معنی داری بین هوش معنوی و هوش هیجانی وجود دارد به طوری که تقویت هوش معنوی باعث بهبود هوش هیجانی می شود.

کلمات کلیدی: هوش هیجانی، هوش معنوی، دانشکده پرستاری و مامایی، ایلام

نویسنده مسئول: حامد توان

آدرس: ایران، ایلام، دانشگاه علوم پزشکی ایلام، مرکز تحقیقات پیشگیری از آسیب های اجتماعی

ایمیل: hamedtavan@gmail.com

مقدمه:

هوش معنوی یعنی مجموعه ای از توانایی ها و علایق معنوی، خصوصیات شخصیتی، توانایی های شناختی خاص و فرآیند های عصب شناختی بدست می آید و همچنین از هوش معنوی برای حل نگرانی های وجودی و ماورایی استفاده می شود. هوش هیجانی شامل آگاهی، تنظیم و بیان درست از هیجانات می باشد. محققان هوش هیجانی را به مولفه های درون فردی و میان فردی گاردنر را به پنج دسته خود آگاهی، اداره ی هیجان ها، خودآنگیزی، هم حسی و تنظیم روابط تقسیم بندی کرده اند. ارتباط بین معنویت و هوش در تحقیقات و در نظریه ها مورد تاکید قرار گرفته است به این ترتیب که هوش معنوی یکی از پایه های مهم برای عملکرد موثر هوش هیجانی می باشد در نتیجه افرادی که از هوش معنوی بالایی برخوردارند از هوش هیجانی خوبی نیز برخوردارند (۱) هوش معنوی و هوش هیجانی با آموزش تقویت می شوند و با استفاده از آن می توان از آسیب های اجتماعی جلوگیری کرد و همچنین دانشجویان بخش عظیمی از جمعیت جامعه ما را تشکیل می دهند و این گروه گردانندگان جامعه ما خواهند بود و آموزش پذیر تر از سایر اقشار می باشند (۲) لذا هدف کلی این پژوهش ارتباط هوش معنوی و هوش هیجانی با برخی متغیرهای جمعیت شناختی در دانشجویان دانشکده پرستاری و مامایی دانشگاه علوم پزشکی ایلام در سال ۱۳۹۳ می باشد.

روش بررسی:

روش پژوهش حاضر توصیفی-همبستگی بود که از دی ماه لغایت بهمن ۱۳۹۳ پرسشنامه ها توزیع گردید. بعد از پاسخ دهی پرسشنامه ها جمع آوری شد. شرایط ورود مطالعه دانشجویان دانشکده پرستاری و مامایی که در زمان توزیع پرسشنامه که در دانشکده حضور داشتند و دانشجویانی که پرسشنامه را ناقص تکمیل کرده اند از مطالعه خارج شدند، تعداد کل دانشجویان دانشکده ۳۵۴ نفر بودند که در پژوهش حاضر طبق جدول مورگان تعداد ۱۱۸ نفر از دانشجویان رشته های پرستاری، مامایی و فوریت های پزشکی با روش نمونه گیری تصادفی ساده انتخاب شدند، همه افراد پرسشنامه ها را تکمیل نمودند. همبستگی بین هوش هیجانی (۱۵ خرده مقیاس) با متغیرهای دموگرافیکی (سن، جنس، معدل و رشته ی تحصیلی)، همچنین همبستگی بین هوش معنوی (۴ خرده مقیاس) با متغیرهای دموگرافیکی (سن، جنس، معدل و رشته ی تحصیلی) سنجیده شد. علاوه بر این، میانگین نمره ی دانشجویان زن و مرد با هم مقایسه شدند. ابزار پژوهش شامل ۳ قسمت اطلاعات دموگرافیکی، پرسشنامه ی استاندارد ۹۰ سوالی هوش هیجانی بار آن و پرسشنامه ی استاندارد ۲۴ سوالی هوش معنوی بود. پرسشنامه ی استاندارد ۹۰ سوالی هوش هیجانی قبلاً در ایران انجام شده است و روایی محتوایی قابل قبولی دارد و پایایی آن با استفاده از ضریب آلفای کرونباخ ۰/۹۳ می باشد (۳). روایی و پایایی پرسشنامه خودارزیابی هوش معنوی در مطالعات قبلی خوب ارزیابی شده است (۴).

افراد است. در آخر نمرات کل کسب شده به ۴ دسته ی اول نمره ی پایین (۰-۲۴)، دسته ی دوم نمره ی متوسط (۲۵-۴۸)، دسته ی سوم نمره بالا (۴۹-۶۴) و دسته ی چهارم نمره ی خیلی بالا (۶۵-۹۶) طبقه بندی شدند. برای تجزیه و تحلیل داده ها از روش های آمار توصیفی، همبستگی پیرسون و آنالیز واریانس یک طرفه (ANOVA) و آزمون تی استفاده شد. سطح معنی داری ($P < 0.05$) در نظر گرفته شد.

یافته ها:

میانگین نمرات هوش معنوی دانشجویان ۶۸/۵ بوده است که در این میان نمرات زنان (۷۰/۵) و نمرات مردان (۶۶/۵) بوده است، همچنین در بین رشته ها، گروه پرستاری با نمره ی (۶۹) و مامایی (۶۸/۵) و گروه فوریت های پزشکی نمره ی ۶۸ را کسب نموده اند و در آخر گروه سنی ۲۲-۲۳ سال بیشترین نمره (۷۰/۵) و گروه سنی بیشتر از ۱۸-۱۹ سال کمترین نمره (۶۷) را کسب نموده اند. میانگین نمرات هوش هیجانی دانشجویان ۳۰۵ بوده است که در این میان نمرات دانشجویان زن (۳۰۹/۵) و نمرات دانشجویان مرد (۳۰۰/۵) بوده است، و بر اساس رشته ی تحصیلی نمرات گروه مامایی (۳۱۰/۵) و گروه پرستاری (۳۰۴/۵) و در نهایت نمره ی گروه فوریت های پزشکی (۳۰۰) بوده است و بر اساس گروه سنی گروه ۲۰-۲۱ سال با نمره ی (۳۱۲/۵) و کمترین نمره را گروه سنی ۱۸-۱۹ سال (۲۹۵/۵) کسب کرده اند. در

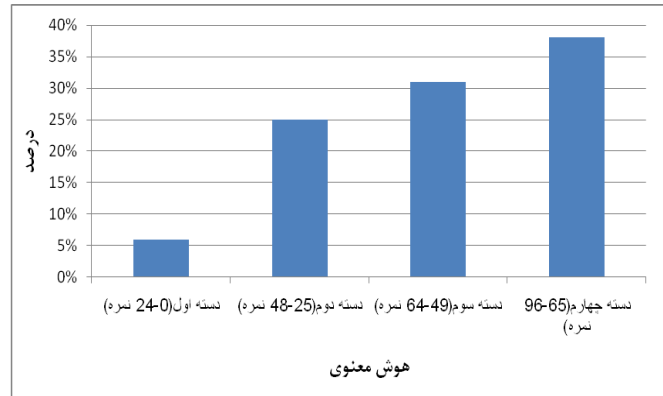
پرسشنامه هوش هیجانی بار آن ۹۰ سوال دارد که شامل ۱۵ خرده مقیاس (خود آگاهی هیجانی، خود ابزاری، حق خود عزت نفس، خود شکوفایی، استقلال، همدلی، مسئولیت پذیری اجتماعی، روابط بین فردی، واقع گرایی، انعطاف پذیری، حل مساله، تحمل فشار روانی، کنترل تکانش، خوش بینی و شادمانی) می باشد و هر خرده مقیاس شامل ۶ سوال می باشد. شیوه ی نمره گذاری به صورت لیکرت ۵ گزینه ای (کاملاً موافقم=۵، موافقم=۴، تا حدودی=۳، مخالفم=۲ و کاملاً مخالفم=۱) می باشد و در سوالات منفی شیوه نمره گذاری برعکس نمره گذاری شده است و هر سوال بین ۱ تا ۵ نمره دارد و هر یک از خرده مقیاس ها نمره ی بین ۶-۳۰ دارد که در مجموع نمره ی بین ۹۰ تا ۴۵۰ بدست می آید. که بعد از نمره گذاری به ۴ دسته نمره ی پایین (۹۰-۱۸۰)، نمره ی متوسط (۱۸۱-۲۷۰)، نمره ی بالا (۲۷۱-۳۶۰) و نمره ی خیلی بالا (۳۶۰-۴۵۰) تقسیم بندی شدند. پرسشنامه مقیاس خودارزیابی هوش معنوی دارای چهار زیر مقیاس می باشد: تفکر وجودی انتقادی (۵ سوال)، ایجاد معنی داری شخصی (۷ سوال)، هشیاری متعالی (۵ سوال) و گسترش هشیاری متعالی (۷ سوال) است. شیوه نمره گذاری به صورت لیکرت ۵ گزینه ای (نظری ندارم=۰، درست نیست=۱، تا حدی درست=۲، خیلی درست=۳، کاملاً درست=۴) در سوالات مثبت و در سوالات منفی نمره گذاری معکوس می شود. در کل نمره بین صفر تا ۹۶ می تواند باشد که نمره ی بالا نشان دهنده میزان هوش معنوی در

آماري بين مقیاس های هوش هیجانی با متغیرهای جمعیتی شناختی

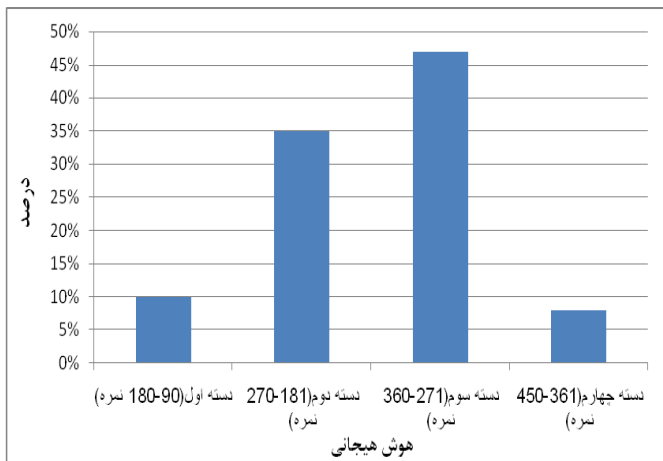
نمودار شماره ۱) تقسیم بندی نمرات هوش معنوی دانشجویان و در نمودار شماره ۲) تقسیم بندی نمرات هوش هیجانی دانشجویان آمده است.

بحث و نتیجه گیری:

نتایج بدست آمده نشان می دهد که نمره هوش معنوی دانشجویان بالا بوده است و طبق دسته بندی جزو دسته ی چهارم (۶۵-۹۶ نمره) بوده اند که در این میان نمرات دانشجویان زن (۷۰/۵) از مردان (۶۶/۵) بیشتر بوده است، همچنین در بین رشته ها، گروه پرستاری با نمره ی (۶۹) و مامایی (۶۸/۵) و گروه فوریت های پزشکی نمره ی ۶۸ را کسب نموده اند و در آخر گروه سنی ۲۲-۲۳ سال بیشترین نمره (۷۰/۵) و گروه سنی بیشتر از ۲۳ سال کمترین نمره (۶۷) را کسب نموده اند. در پژوهش Gorge و همکاران (۲۰۰۶) به نقل از رقیب و همکاران آمده است که نمره ی هوش معنوی زنان بیشتر از مردان است (۵) و در پژوهش های داخل کشور به نقل از رقیب و همکاران مثل احمدی و کجباف (۱۳۸۷) نیز به بالا بودن نمره ی هوش معنوی زنان اشاره کرده است (۵) که از دلایل آن می توان به این موارد ذکر کرد که مردان بیشتر به جنبه های سیاسی و نظری علاقه مند اند در حالی که زنان به علایق زیبایی شناختی، اجتماعی و دینی بیشتر از مردان اهمیت می دهند (۵) نتایج این پژوهش ها با مطالعه ی حاضر هم خوانی دارند و همچنین در مطالعه رقیب و همکاران (۱۳۸۷) نمره ی هوش معنوی زنان با مردان برابر بوده است (۵) که با مطالعه حاضر



نمودار ۱) دسته بندی نمرات هوش معنوی دانشجویان شرکت کننده در طرح



نمودار ۲) دسته بندی نمرات هوش هیجانی دانشجویان شرکت کننده در طرح

در جدول شماره ۱ ارتباط آماری بین مولفه های هوش معنوی با متغیرهای جمعیتی شناختی و همچنین ارتباط

هم خوانی ندارد و شاید یکی از دلایل متفاوت بودن

جامعه آماری بین دو پژوهش باشد.

جدول شماره ۱: ارتباط آماری بین مولفه های هوش معنوی و هوش هیجانی با متغیرهای جمعیت شناختی

رشته تحصیلی		معدل		جنس		سن		متغیرهای دموگرافیکی		مولفه ها
P-Value	r	P-Value	r	P-Value	r	P-Value	r			
۰/۰۶۸	۰/۲۶۲	۰/۰۹۱	۰/۲۴۰	۰/۱۰۱	۰/۲۱۰	۰/۰۰۸	۰/۳۷۵	تفکر وجودی انتقادی	مولفه های	
۰/۴۳۵	۰/۱۱۰	۰/۰۹۰	۰/۲۴۱	۰/۰۱۸	۰/۳۲۰	۰/۰۱۸	۰/۳۳۲	ایجاد معنی داری شخصی	هوش معنوی	
۰/۴۸۹	۰/۱۰۲	۰/۲۵۱	۰/۱۶۵	۰/۰۰۹	۰/۲۸۹	۰/۰۱۷	۰/۳۳۳	هشیاری متعالی		
۰/۳۰۰	۰/۱۲۰	۰/۲۷۰	۰/۱۵۹	۰/۰۰۲	۰/۴۴۵	۰/۰۰۱	۰/۴۴۷	گسترش هشیاری متعالی		
۰/۰۶۱	۰/۲۵۵	۰/۱۳۴	۰/۱۸۸	۰/۰۹۱	۰/۲۱۸	۰/۰۲۰	۰/۳۲۱	مقیاس درون فردی	مقیاس های	
۰/۳۱۵	۰/۱۳۸	۰/۴۶۵	۰/۱۳۷	۰/۰۰۳	۰/۴۱۰	۰/۰۹۰	۰/۲۲۰	مقیاس بین فردی	هوش هیجانی	
۰/۴۱۰	۰/۱۱۵	۰/۲۴۵	۰/۱۷۰	۰/۰۱۸	۰/۳۲۱	۰/۰۱۳	۰/۳۴۸	مقیاس مدیریت استرس		
۰/۰۹۶	۰/۲۱۸	۰/۱۱۰	۰/۲۱۰	۰/۰۰۳	۰/۴۱۲	۰/۰۱۶	۰/۳۱۲	مقیاس سازگاری		
۰/۰۹۰	۰/۲۴۰	۰/۰۱۹	۰/۳۱۳	۰/۱۳۴	۰/۱۸۸	۰/۰۰۴	۰/۴۱۹	مقیاس خلق عمومی		

همکاران (۱۳۸۷) نیز وجود ارتباط آماری بین سن و هوش معنوی را نفی می کند (۵). اما در این مطالعه گفته شده است که به نظر می رسد بین سن و نمره ی هوش معنوی ارتباط آماری وجود داشته باشد که با افزایش سن ارتباط مستقیم وجود دارد (۵). نتایج پژوهش قادری و همکاران (۱۳۹۲) آمده است که نمره ی هوش هیجانی زنان

طبق نتایج پژوهش بین سن و هوش معنوی ارتباط آماری معنی داری وجود دارد و ارتباط آماری به این صورت است که با افزایش سن نمره ی هوش معنوی دانشجویان نیز اضافه می شود. با افزایش سن فرد بیشتر به دنبال مهارت های هوش معنوی می روند و در راستای رشد و پرورش آن، آگاهانه یا غیر آگاهانه اقدام می کند. در مطالعه رقیب و



علوم پزشکی ایلام به خاطر حمایت مالی و از دانشجویان به خاطر شرکت در پژوهش تقدیر و تشکر می شود.

بیشتر از مردان بوده است که از دلایل آن می توان به برخورداری از احساسات قوی تر و این که در ابراز احساسات تواناترند، روابط اجتماعی خود را در مسیری هوشمندانه تر پایه ریزی می کنند (۶) با نتایج پژوهش حاضر هم خوانی دارد اما در مطالعه ی آقاجانی (۱۳۸۸) و همکاران به بالا بودن نمره ی هوش هیجانی مردان نسبت به زنان گفته شده است (۷) که با این پژوهش هم خوانی ندارد و شاید از دلایل آن این باشد که شرایط محیطی، اجتماعی و فرهنگی در جامعه های دو پژوهش متفاوت باشد (۶). بین هوش هیجانی با سن ارتباط آماری معنی داری وجود دارد و ارتباط آماری به این صورت است که با افزایش سن هوش هیجانی نیز بیشتر می شود، در مطالعه قادری و همکاران (۱۳۹۲) نیز چنین موضوعی تایید شده است (۶). در کل هم هوش معنوی و هم هوش هیجانی در زنان بیشتر از مردان بوده است و ارتباط آماری معنی داری بین هوش معنوی و هوش هیجانی وجود دارد به طوری که تقویت هوش معنوی باعث بهبود هوش هیجانی می شود.

تقدیر و تشکر:

این مقاله حاصل بخش از طرح تحقیقاتی مصوب مرکز تحقیقات پیشگیری از آسیب های اجتماعی دانشگاه علوم پزشکی ایلام می باشد. از معاونت محترم تحقیقات و فناوری و مرکز تحقیقات پیشگیری از آسیب های اجتماعی دانشگاه

Reference

- 1- Hosaenian S, Shoja Kazemi M. Examine the relationship between intellectual intelligence and emotional intelligence among university students. Journal of Women and Family Cultural Defense Issue 17, 2011, 27-7[Persian].
- 2- Mousavi-Moghadam S, Tavan H , Sayehmiri K ,Nadery S. General Health Status of Male and Female Students in Junior Schools of Ilam City in 2012. Scientific Journal of Ilam University of Medical Scienc.22 (2), 57-65[Persian].
- 3-Namdar H, Sahebihagh M, Ebrahimi H, Rahmani A. Assessing emotional intelligence and its relationship with demographic factors of nursing students. IJNMR. 2008; 13(4): 145-149.
- 4- Raghieb M. S, Syadat A. Analysis of Spiritual Intelligence Department, University of directors and its relationship with demographic characteristics. quarterly journal of Studies in Islam & Psychology.5(9 2011, 47-57[Persian].
- 5-Raghieb M. S, Syadat A. Analysis of Spiritual Intelligence Department, University of directors and its relationship with demographic characteristics. Quarterly journal of Studies in Islam & Psychology.5 (9 2011, 47-57[Persian].
- 6- Ghaderi M. Shamsi A. The relationship between emotional intelligence and job involvement among hospital nurses. Quarterly Journal of Nursing Management, Second Year, Vol 2, No 3, 2013. 8-15[Persian].
- 7- Aghajani S, Narimani M, Asiaei M, “The comparative study of emotional intelligence and self – concept of normal and gifted students”; Research on Exceptional Children. 2008; 8 (3): 317-323 [Persian].